

# Handelshögskolan

---



Antikvarisk fördokumentation

2013





© Antiquum AB

Drottninggatan 25  
411 14 Göteborg  
[www.antiquum.se](http://www.antiquum.se)

2013

## Uppdragets mål och syfte

---

Föreliggande rapport utgör en Antikvarisk fördokumentation av Handelshögskolan i Göteborg, Haga 22:1 på Vasagatan 1 mfl. Rapporten är utarbetad av Antiquum AB på uppdrag av Stadsbyggnadskontoret och ingår som en del i ett större Kulturmiljöunderlag för Västlänken. Syftet har varit att utreda byggnadskomplexets historia samt att klargöra och precisera dess kulturhistoriska värden.

Handelshögskolan består av åtta olika byggnadskroppar tillkomna åren 1951, 1994 och 2009. De äldre byggnaderna, ett höghus mot Vasagatan samt en tegellänga längs Vasagatan/Haga Kyrkogata, uppfördes efter ritningar av Carl Nyrén. En tillbyggnad bestående av fem huskroppar, däribland den rundade biblioteksbyggnaden, uppfördes åren 1994-95 efter ritningar av Erséus, Frenning och Sjögren Arkitekter AB i postmodernistisk stil.

Det bör observeras att endast en mycket översiktlig inventering av interiörerna genomförts, vilken har begränsats till allmänna utrymmen så som korridorer och andra utrymmen. Kontorslokaler och undervisningslokaler mm har inte inventerats.

Göteborg 2013-05-23, rev 2013-09-09 och 2013-09-24

Johanna Roos  
Bebyggelseantikvarie

## Innehållsförteckning

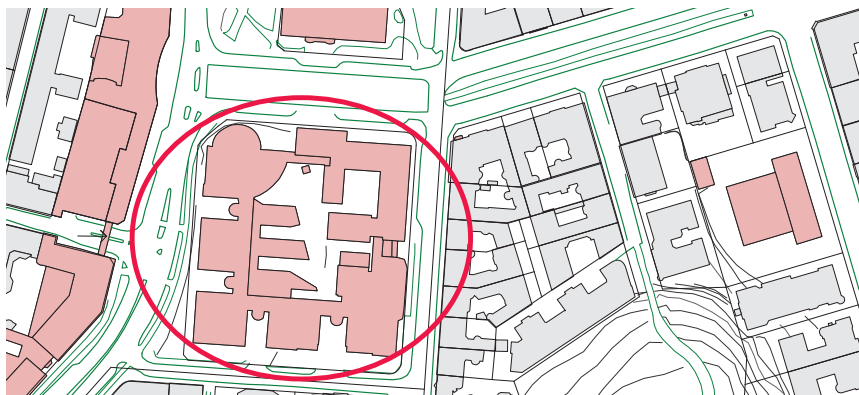
---

Fastighetsuppgifter	5
Sammanfattning	6
Kulturhistoriskt värde	7
Historik	8
Byggnadsbeskrivning	17
Litteratur- och källförteckning	22

---

## Fastighetsuppgifter

- Objekt:** Handelshögskolan, Göteborg
- Fastighetsbeteckning:** Haga 22:1
- Byggnadsår:** 1951, 1994 samt 2009
- Arkitekt:** Carl Nyrén (de äldre delarna)  
Erséus, Frenning och Sjögren Arkitekter AB ( de yngre delarna)
- Skydd:** De äldre delarna från år 1951 är upptagna i *"Kulturhistoriskt värdefull bebyggelse. Ett program för bevarande"* där man bland annat skriver: *"Handelshögskolans äldre del är ett exempel på 1950-talets allmänna byggnader. Särskilt intressant är kombinationen med ett höghus och ett låghus"*. Kvarteret ligger inom riksintresse för kulturmiljövården (Miljöbalken 3 kap.) Göteborgs innerstad O 2:1-5, Vasastaden med omnejd, som ett uttryck för framväxten av Universitetsstaden Göteborg. Gällande stadsplan är från 1950.



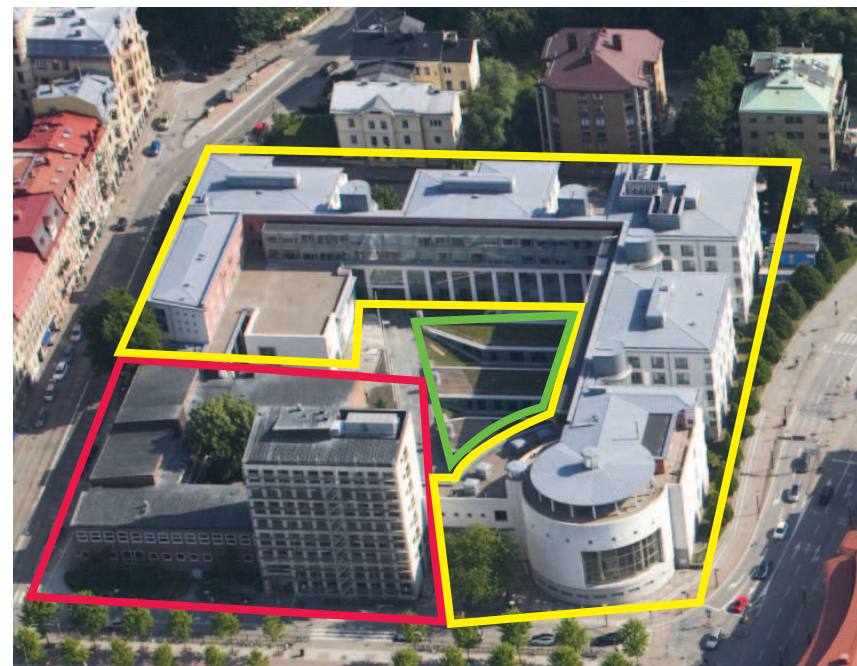


## Sammanfattning

Handelshögskolan består av åtta olika byggnadskroppar tillkomna åren 1951, 1994 och 2009. De äldre byggnaderna, ett höghus mot Vasagatan samt en tegellänga längs Vasagatan/Haga Kyrkogata, uppfördes år 1951 efter ritningar av den välkände arkitekten Carl Nyrén och är resultatet av en omfattande arkitekttävling med inte mindre än 75 inlämnade förslag. Uppdraget med Handelshögskolan blev inledningen till den unge Carl Nyréns strålande karriär och starten för hans egen verksamhet. Nyréns ledord var enkelhet och resultatet blev en byggnad i högkvalitativ 1950-talsfunktionalism. Särskilt intressant är Nyréns lek med skalförskjutningar genom kombinationen av ett höghus och ett låghus samt hans hantering av ljuset genom de glasade gallerigångarna mot gården.

En tillbyggnad bestående av fem huskroppar, däribland den rundade biblioteksbyggnaden, uppfördes åren 1994-95 efter ritningar av Erséus, Frenning och Sjögren Arkitekter AB i postmodernistisk stil med påkostade material. År 2009 utfördes en tillbyggnad på gården efter ritningar av Erséus arkitekter AB.

Handelshögskolans äldre delar bär ett högt arkitekturhistoriskt värde genom att de berättar om 1950-talets arkitektoniska ideal och är representativa exempel på Nyréns arkitektur. Komplexet har också ett samhällshistoriskt värde och berättar om universitetsstadens framväxt och utveckling.



— Carl Nyréns 1950-talsbyggnader

— Erséus, Frenning och Sjögren arkitekters tillbyggnad från 1994/95

— Erséus arkitekter ABs tillbyggnad från 2009



Till vänster höghusdelen med teakfönster och fönsterbröstningar av grönt opalglas. Till höger, gården som omsluts av tegellängornas glasade gallerier.

## Kulturhistoriskt värde

---

### Sammanfattande bedömning

Sammantaget bär Handelshögskolan ett högt kulturhistoriskt värde genom såväl sin välbevarade arkitektur som det berättarinnehåll den bär på om universitetssaden. Komplexet som helhet är därför bevarandevärt.

### Arkitekturhistoriskt värde

Genom sin tidstypiska utformning i högkvalitativ 1950-talsfunktionalism med gedigna material, enkla byggnadsvolymer och avskalat formspråk besitter Handelshögskolans äldre delar ett högt arkitekturhistoriskt värde. Detta förstärks av det faktum att Handelshögskolan var inledningen till den unge Carl Nyréns strålande karriär och starten för hans egen verksamhet. Nyrén var en ledstjärna i svensk arkitektur under flera epoker under sin långa karriär. I Handelshögskolan speglas ett av Nyréns ledord: enkelhet. Här kommer också Nyréns lek med skalförskjutningar tydligt till uttryck genom kombinationen av ett höghus och ett låghus. Likaså illustrerar byggnaden ljusets betydelse i Nyréns arkitektur – något som kom att bli hans tydligaste kännetecken. Tegellängornas gårdsfasader med glasade gallerigångar utgör det tydligaste exempel på Nyréns sätt att gestalta ljuset.

Även interiört uppvisar Handelshögskolans 1950-talsbyggnader höga arkitektoniska ambitioner med exklusiva material så som den marmorklädda vestibulen, marmorgolv, smäckra räcken och delvis bevarad inredning så som bänkar med kalkstenssitsar mm.

### *Viktiga formelement & bevarade detaljer:*

- Formspråk präglat av enkelhet med ett minimum av dekorationer
- Höghuset ljusa marmorfasader
- Lågdelen tegelfasader
- De flacka pulpettaken
- Inslag av koppar

- Fönster och dörrar av teak samt bröstningar av grönt opalglas
- Tegellängornas uppglasade partier mot gården
- Asymmetriska burspråk
- Gräsytan framför den norra tegellängan
- Den stenbelagda gården med fd vattenspegel
- Originaldetaljer i interiören så som den marmorklädda entrén, marmorgolv, ursprungliga trappor, räcken, dörrblad, dörrömfattningar av marmor, fönster och inredning i form av sittbänkar, Aulan och Kårhuset.

### Samhällshistoriskt värde

Handelshögskolan bär sammantaget även ett samhällshistoriskt värde då komplexet är en del i berättelsen om universitetsstadens framväxt och utveckling. Detta förstärks ytterligare av intilliggande byggnader med koppling till universitetet så som Kurs- och tidningsbiblioteket och Campus Haga.

### Stadsbildsmässigt och arkitektoniskt värde

Hela Handelskomplexet bär ett stort stadsbildsmässigt och arkitektoniskt värde genom sin framträdande roll i stadsbilden. Arkitekturen är genomgående av hög kvalitet. Även de yngre byggnaderna från år 1995 besitter ett stort stadsbildsmässigt och arkitektoniskt värde genom sin framträdande postmodernistiska utformning.

## Historik

---

### Handelshögskolan bildas

Handelsundervisning i Göteborg i organiserad form har bedrivits sedan år 1826 då Göteborgs Handelsinstitut, som var det första i Sverige, startade sin verksamhet. De hade sina lokaler i en byggnad på Läroverksgatan 6 som uppfördes åren 1879-1881 efter ritningar av arkitekt A C Petersson.

Frågan om en högre handelsundervisning i Göteborg började diskuteras redan år 1885. Sedan man utarbetat förslag till stadgar för en handelshögskola i Göteborg, stadfästes dessa av Kungl. Maj:t den 15 oktober år 1920. Skolans uppgift skulle vara att *"genom vetenskaplig undervisning och forskning främja vårt lands handel och näringsliv"*.

Handelshögskolan grundades år 1923 med lärare i huvudämnenas nationalekonomi, handelsteknik, ekonomisk geografi och rättsvetenskap. Deras verksamhet inrymdes i Handelsinstitutets gamla lokaler på Läroverksgatan 6 (handelsinstitutet hade då flyttat till en ny byggnad på Viktor Rydbergsgatan 9).

### Planer för en ny byggnad

I samband med att antalet studenter vid Handelshögskolan stegvis ökade blev lokalerna på Läroverksgatan snart för små. Detta ledde till att verksamheten i början av 1940-talet var spridd till fem olika adresser i Göteborg. Det stod klart att Handelshögskolan behövde nya lokaler.

Frågan om en nybyggnad för Handelshögskolans räkning hade dock väckts tidigare. År 1938 anhöll man till stadsfullmäktige att pröva frågan om en särskild byggnad för Handelshögskolan. Tre år senare bildades en byggnadskommitté. I mars 1944 tillsatte Göteborgs stad en ny kommitté som skulle utreda frågan om vilken tomtmark som fanns tillgänglig för offentliga institutioner i Göteborg, däribland Handelshögskolan. Stadsägan nr 8845 i 22:a kvarteret Husaren, med adressnummer Vasagatan 3 och Haga Kyrkogata 1, uppläts för Handelshögskolan.

Sedan en byggnadsfond upprättats och bidrag lämnats av 56 donatorer, uppgick denna i slutet av 1940-talet till över två miljoner kronor. Handelshögskolans styrelse ansåg tiden mogen för en arkitekttävling.

### Arkitekttävlingen

Den 5 juni 1947 utformades ett tävlingsprogram för den nya byggnadens utformning. Som underlag för tävlingen fanns ett detaljerat programförslag. Skolan skulle dimensioneras för 400 samtidigt närvarande studenter. Då tävlingstiden utgick den 15 november 1947 hade 75 tävlingsförslag inlämnats. Bedömningen gjordes av en prisnämnd bestående av professor Ivar Tengbom, arkitekt CF Möller och professor Warnstedt samt två av byggnadskommitténs ledamöter.

Prisnämnden gav sitt utlåtande 16 februari 1948, första priset tilldelades ett förslag som anmälts under mottot "Pagina". Förslaget var inlämnat av Stockholmsarkitekterna Sture Ljungqvist och Carl Nyrén. Ljungqvist kom dock inte att medverka i projektet utan uppdraget lämnades till Carl Nyrén ensam.

Motivet löd bland annat: *"Det arkitektoniska totalgreppet är förtjänstfullt. Byggnadsgrupperingen, som lämnar en stor del av tomten fri, är god. Önskvärt hade dock varit, att höghuset indragits något från Vasagatan. Den öppna tomtytan delas av det fritt liggande kårhuset i en inre kringbyggd gård, som kan tillföra hela anläggningen ett stort trevnadsvärde, och en yttre del i anslutning till den granntomt vara i framtiden erforderlig utvidgning förväntas komma att ske. Från kårhusets bottenvåning äro administration och bibliotek lätt tillgängliga, från kårhusets övre våning kan direkt kommunikation med de utmärkt förlagda föreläsningssalarna anordnas. Arkitekturen är knapphändigt redovisad med en rättfram, enkel hållning, dock något torr."*





Foto från 1956 som visar Handelshögskolan från hörnet Vasagatan/Haga Kyrkogata. (GSM)

Nyrén beskrev sin arbetsprocess på följande vis i tidskriften Byggmästaren år 1983:

*”Här finns många detaljer som är hämtade från Asplund, och kanske också från Halmstad Rådhus. Det gäller tex räcken, golvmaterial, trappor och paneler. Här finns gott om panel i alla föreläsningssalar. Jag satt ensam och jobbade med det här projektet, vilket jag lärde mig mycket på. När jag inte visste riktigt vad jag skulle välja och ingen hade att fråga hade jag en målsättning: ta det enklaste, krångla inte till det. Det tror jag kanske märks också.”*

### **Byggnaden uppförs**

Arbetet med uppförandet av den nya Handelshögskolan inom 22:a kvarteret Husaren påbörjades år 1950. Kvarteret var då bebyggt med flera friliggande institutionsbyggnader som uppförts åren 1874-76 – Barnbördshuset, Sjukhemmet för obotligt sjuka, Praktiska hushållsskolan och Lindströmska Stiftelsens bostadshus. År 1951 avröjdes det västra hörnet och det Lindströmska huset revs för att lämna plats åt den nya Handelshögskolan.

Byggandet av Handelshögskolan finansierades till största delen av en byggnadsfond, men pga de massiva prisstegringar som skedde i början av 1950-talet sköt staten till pengar för att möjliggöra färdigställandet. Dessutom anslog Göteborgs stad en kvarts miljon kronor som bidrag till inredningskostnaderna.

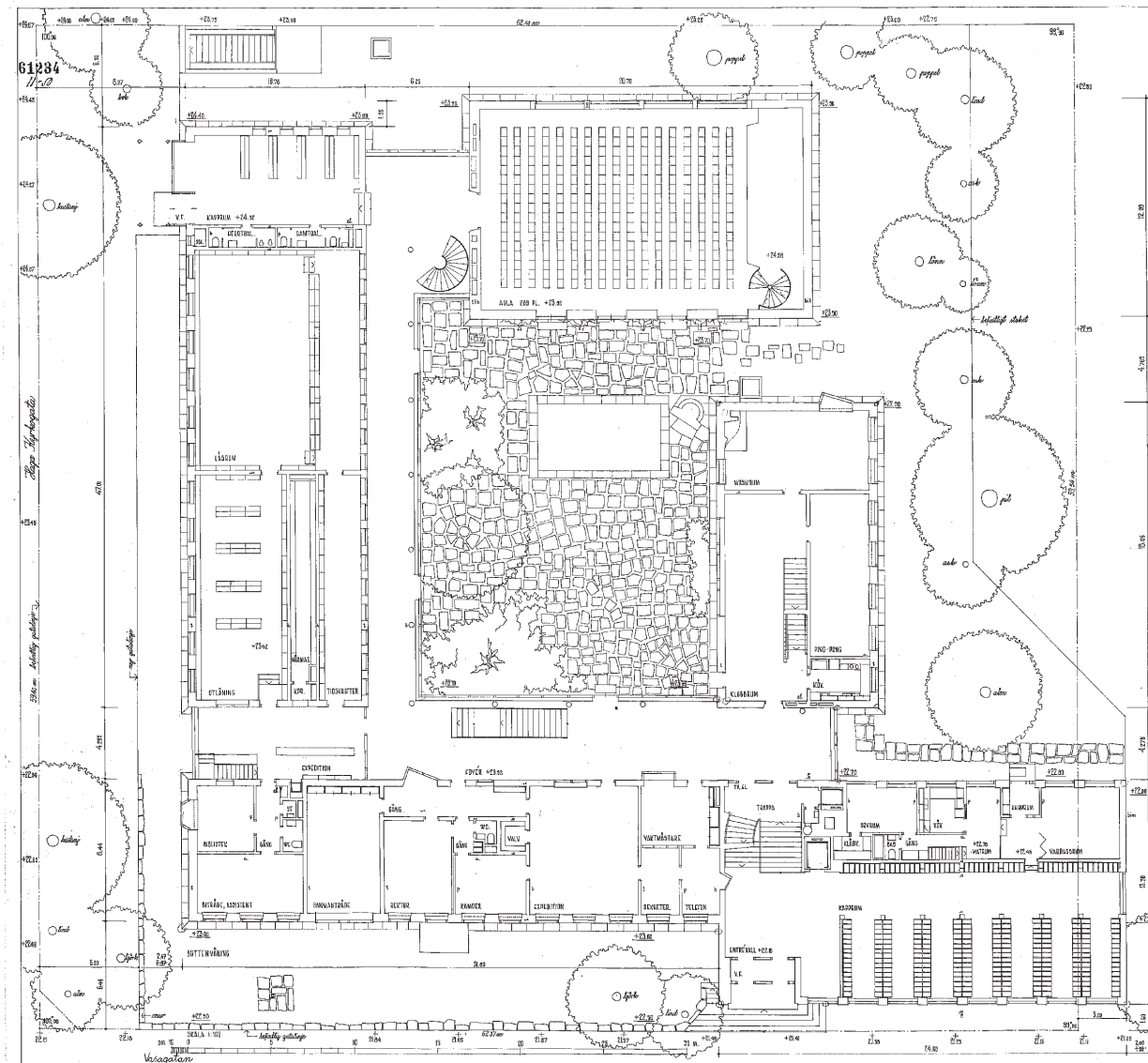
Den 24 oktober 1952 invigdes Göteborgs Handelshögskolas nybyggnad av prins Bertil.

### **Beskrivning av ursprunglig byggnad**

Handelshögskolan utfördes som en höghusdel om åtta våningar innehållande institutionerna, seminarierum, lärarrum och studentarbetsrum samt en lågdel bestående av tvåvåningslängor som sträckte sig från höghusets östra gavel längs Vasagatan fram till Haga Kyrkogata och vidare mot söder och på så vis omslöt en inre gård. I denna lägre byggnadskropp inrymdes de större föreläsningssalarna, bibliotek, aula, kårhus och administrationslokaler. Nyréns gav byggnaderna ett formspråk präglad av enkelhet och hög materialkvalitet samt arbetade med skalförskjutningar för att skapa spänning i gestaltningen.

#### *Höghuset*

Höghuset uppfördes i åtta våningar med en enkel geometrisk/kubisk form med symmetriskt placerade fönster i horisontala band och ett pulpettak. I tidens anda användes gedigna material och byggnaden fick en fasadbeklädnad av Ekebergsmarmor och försterbröstningar av grönt opalglas. Fönster och dörrar utfördes i teak.



Originalritning signerad Carl Nyrén 1951. Bottenvåningarna med administrationslokaler, bibliotek, aula, kåthus, entréhall och kafé. Tegellängan omslöt en inre gård. Längs två sidor av gården utformades längan med en bred foajé i två våningar med glasade väggar mot gården. (SBK)

Huvudentrén förlades till höghusets nordöstra hörn vilken ledde in till en marmorklädd vestibul med kapprum. Därifrån ledde en halvtrappa upp till en foajé i två våningar i den intilliggande tegellängan och ytterligare en trappa ledde ner till källarplanet. En trappa i den nedre foajén ledde vidare upp till institutionslokalerna på plan två till åtta.

### *Tegellängorna*

Den östra delen utfördes som tvåvåningslängor som omgav en inre öppna gård i tomtens mitt. Fasaderna utfördes av brunrött tegel med en låg sockel i granit. Mot gatan var fönstren små, men gårdsfasaderna fick en öppen karaktär där de västra och södra gårdsfasaderna helt bestod av glaspartier innanför villka en bred foajé i två våningar löpte.

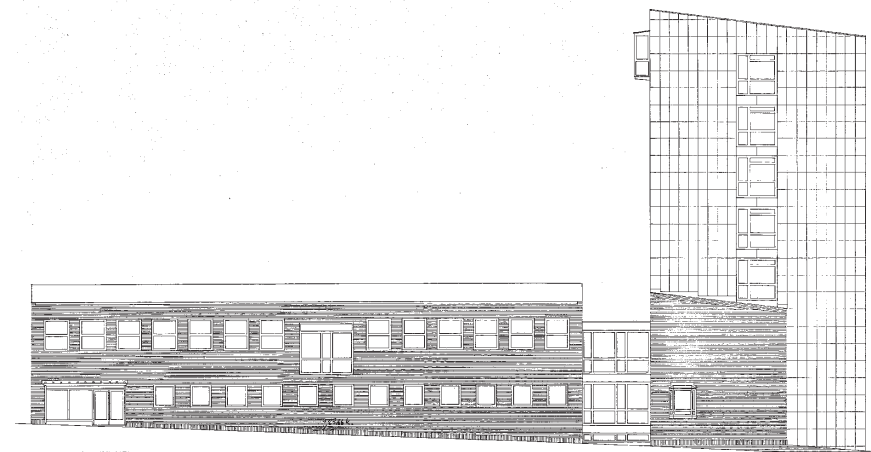
De uppglasade foajéerna nåddes genom höghusets huvudentré. Golvbeläggningen i foajén bestod av marmor och i övriga lokaler låg huvudsakligen linoleummattor. Mellan foajén och gatan låg i bottenvåningen administrationslokaler och bibliotek. Foajén mynnade ut i en vänthall framför aulan, med 354 sittplatser, som hade sin egen ingång från Haga Kyrkogata med tillhörande kapprum. Väggarna i aulan kläddes med lönnpanel.

I den del av foajén som anslöt till höghuset nåddes kårhuset. Det största rummet i kårhuset var klubbbrummet som med ett stort fönster vände sig mot den kringbyggda gården. Rummet utformades så att det gick genom två våningar där den övre delen löpte som en altan som stod i förbindelse med den nedre våningen genom en trappa. I dessa lokaler var golvet belagt med ekparkett och väggarna putsade och vitmålade. Från foajéns bottenvåning ledde två trappor upp till dess övre våning där fem stora undervisningssalar var förlagda.

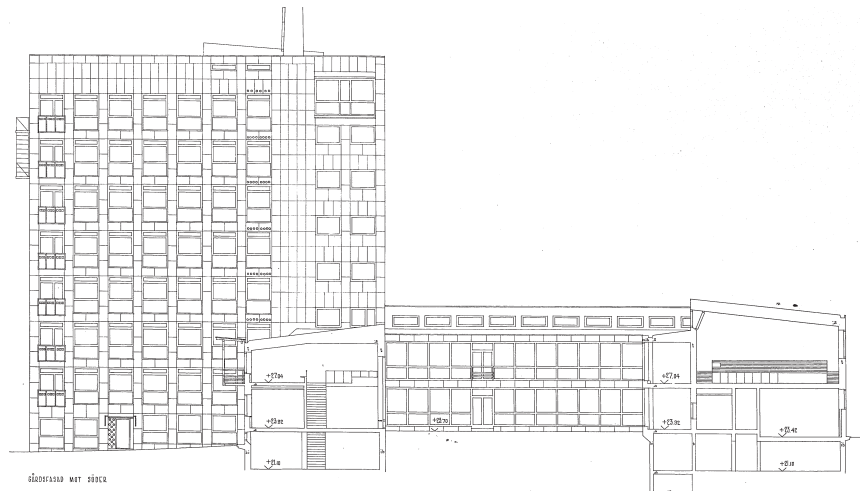
Eftersom rivningarna av den äldre bebyggelsen på platsen i slutet av 1940-talet hade givit upphov till protester krävde staden att stadsrummets karaktär av park mellan Haga och Vasastaden skulle behållas. Parkkravet ledde till en gräsklädd yta mellan tegellängorna och gatorna.



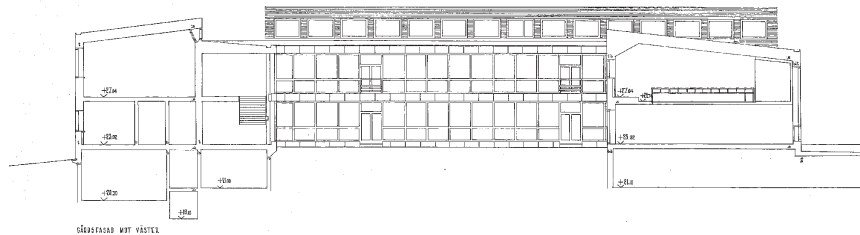
*Originalritning signerad Carl Nyrén 1951, fasad mot Vasagatan. (SBK)*



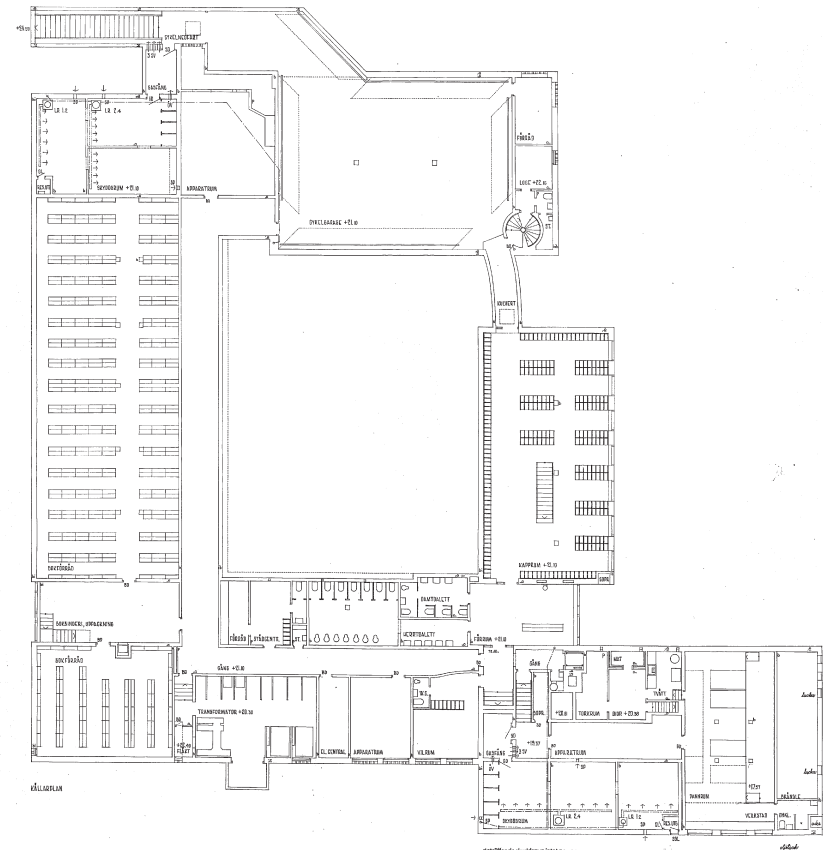
*Originalritning signerad Carl Nyrén 1951, fasad mot Haga Kyrkogata. (SBK)*



Originalritning signerad Carl Nyrén 1951, fasad sedd från söder med kårhuset och huslängan vid Haga Kyrkogata i genomskärning. (SBK)



Originalritning signerad Carl Nyrén 1951, fasad sedd från väster i genomskärning.



Originalritning signerad Carl Nyrén 1951 över källarvåningen som bland annat innehöll bokförråd, toaletter och kapprum. (SBK)





### Tillbyggnaden åren 1994-95

Hösten 1989 inbjöd Byggnadsstyrelsen fem arkitektkontor att tävla om en utbyggnad av Handelshögskolan sedan högskolan börjat växa ur sina lokaler. Man hade beslutat att en utbyggnad skulle ske i direkt anslutning till den gamla byggnaden. Erséus, Frenning och Sjögren Arkitekter AB vann tävlingen.

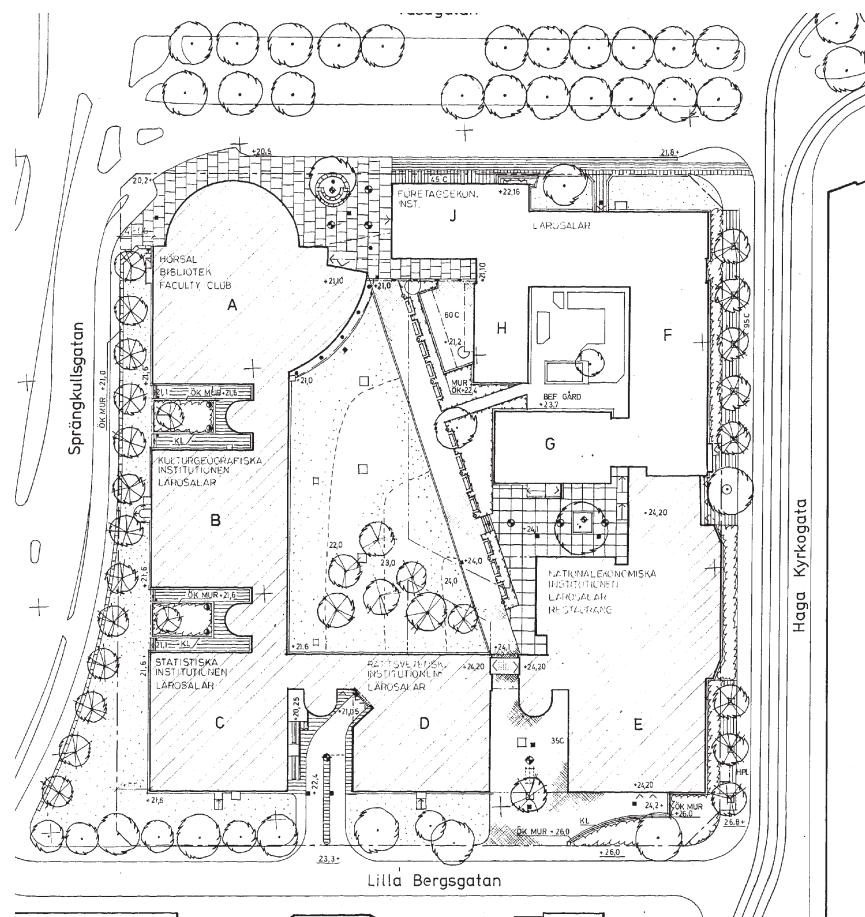
Mellan åren 1992-93 revs Barnbördshuset, Sjukhemmet för obotligt sjuka och Praktiska hushållsskolan för att ge plats åt Handelshögskolans utvidgning.

#### *Postmodernism i påkostade material*

Nybygget bestod av fem sammanbyggda huskroppar som byggde vidare på Nyréns idé om en öppen gård omgiven av dagsljusbelysta lokaler. Tillbyggnaden gavs en postmodern utformning och byggnaderna uppfördes med en stomme av plattsjuten betong och fasaderna kläddes med ljus kalksten från Bulgarien. Mot gården putsades vissa fasader i en terrakottaröd kulör. All utvändig metall (tak, fönster mm) utfördes i Rehinzink.

Mot väst uppfördes det nya biblioteket som fick en framskjuten placering med en rundad huskropp mot hörnet Vasagatan/Sprängkullsgatan. Det tre våningar höga biblioteket försågs med stora perspektivfönster som öppnar sig mot gatan utanför. I samma byggnadskropp placerades även en ny hörsal.

De ytterligare fyra nya byggnaderna, innehållande lärosalar för de olika institutionerna, placerades utmed Sprängkullsgatan och Lilla Bergsgatan/Haga Kyrkogata och bildade tillsammans med biblioteket och de äldre byggnaderna en stor inre gård. Runt den inre gården förlades en dagsljusbelyst gallerigång som kom att utgöra huvudkommunikationen i kvarteret.



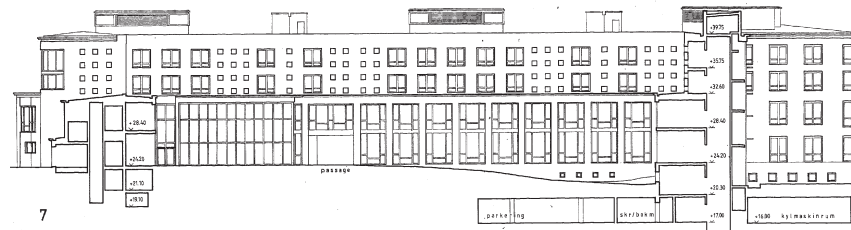
Situationsplan från 1992 som visar de fem nya byggnadskropparna (A-E) som tillfördes handelshögskolan. (SBK)



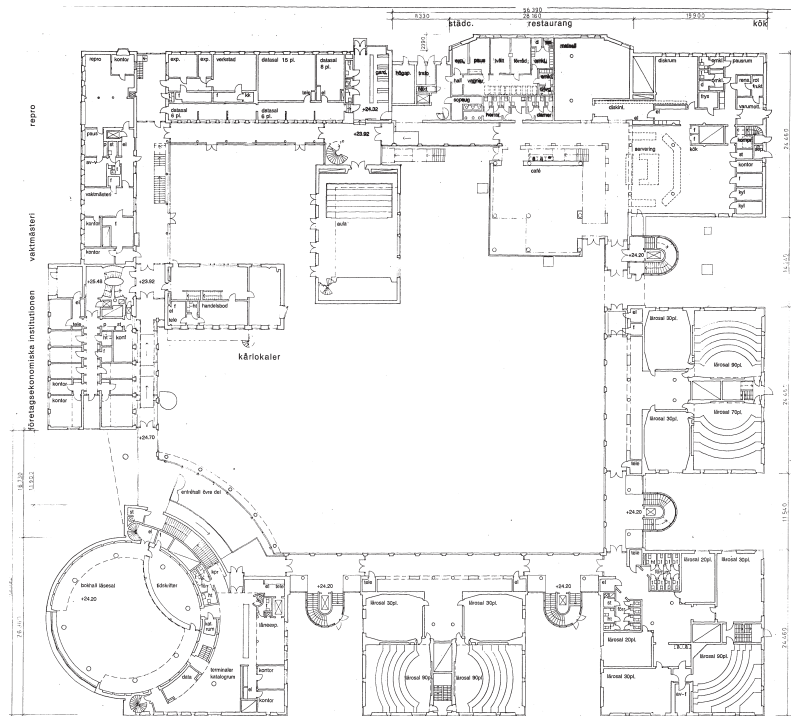
Ritning från 1992 som visar tillbyggnaden av Handelshögskolan från Vasagatan. Till höger syns den rundade biblioteksbyggnaden. (SBK)



Ritning från 1992 som visar tillbyggnaden av Handelshögskolan mot Sprängkullsgatan. (SBK)



Ritning från 1992 som visar gårdsfasad mot söder med den uppglasade gallerigången. (SBK)



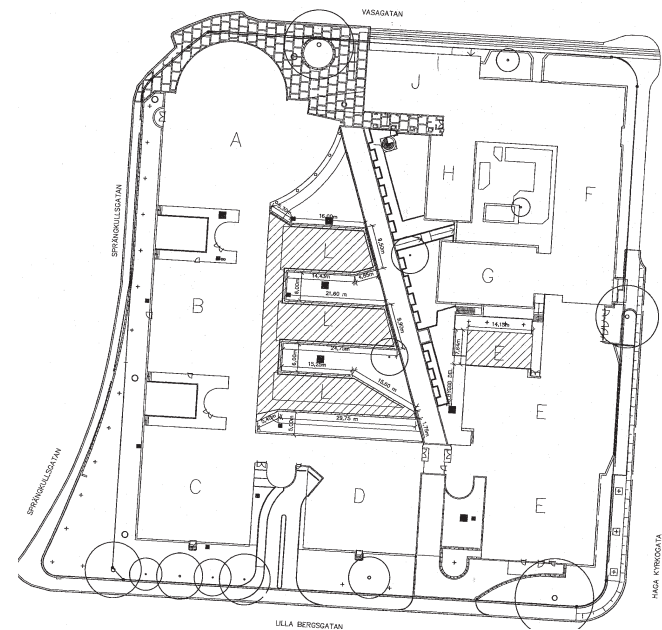
Ritning från 1992 som visar hela handelskomplexets botteväning. (SBK)

I samband med uppförandet av nybyggnaden renoverades den gamla byggnaden. Det gamla höghuset kom nu att inhysa den företagsekonomiska institutionen. Renoveringen innebar förutom ytskitrensning bland annat att hiss installerades i höghuset, att planlösningen ändrades marginellt i vissa delar samt att de tidigare bibliotekslokalerna gjordes om till datasalar.

År 1995 erhöll den nya Handelshögskolan Kasper Salin-priset.

### Tillbyggnad på gården år 2009

I juni 2009 påbörjades ytterligare en tillbyggnad av handelshögskolan, denna gång på innergården. Även nu stod Peter Erséus för ritningarna. Tillbyggnaderna gjordes med målsättning att bevara den öppna och generösa gården. Tre nya flyglar byggdes därför låga och integrerade i marken, i formen av ett E, med tak täckta av sedummattor och fasader av natursten och glas.



Situationsplan från 2009 som visar tillbyggnaden på gården. (SBK)

## Byggnadsbeskrivning

Handelshögskolan omfattar hela kvarteret Husaren och består av åtta olika byggnadskroppar tillkomna åren 1951, 1994 och 2009. Tillsammans speglar de såväl universitetsstadens framväxt och utveckling som skilda arkitektoniska ideal. Observera att endast en mycket översiktlig inventering av interiören genomförts, vilken har begränsats till allmänna utrymmen så som korridorer och andra utrymmen i huvudsakligen de äldre delarna. Kontorslokaler och undervisningslokaler mm har inte inventerats. Vid ev förändringar bör en mer genomgripande inventering genomföras för att fastställa kulturhistoriskt värde och bevarade detaljer.

### Carl Nyréns 1950-talsbyggnader

Carl Nyréns byggnader är tidstypiskt utformade i en högkvalitativ 1950-talsfunktionalism med inspiration från såväl Asplund som Aalto vilket kommer till uttryck i de enkla byggnadsvolymerna där taken underordnats fasaderna, gedigna material och avskalat formspråk. Två av Nyréns nyckelord och kännetecken kommer tydligt till uttryck: Enkelhet och ljus.

#### *Höghuset*

Höghusdelen har en tidstypisk utformning och är uppförd i åtta våningar med ett enkelt geometriskt formspråk som andas 1950-tal. Dess kubiska verkan förstärks av att det flacka pulpettaket underordnats fasaden och avsaknaden av markerad sockel. Enkelhet var ett ledord för Carl Nyrén vilket givit en enkel fasad där fasadbeklädnaden av ljus Ekebergsmarmor, teakfönstren med bröstningar av grönt opalglas samt entréparti i teak är den enda fasadutsmäckningen.

Huvudentrén mot Vasagatan är i originalutförande. Huvudfasaden är försedd med fönsterband som ger en horisontell verkan medan gavelfasadernas centrerade fönsterrader ger gavlarna en vertikal verkan. Originalkarmarna i teak är bevarade, men flertalet fönsterbågar har ersatts av moderna i aluminium. På gavelfasaderna finns dock ett antal originalfönster bevarade. Även gårdsfasaden har en stark horisontal verkan och här pryds fasaden även av ett antal balkonger samt ett burspråk.



*Handelshögskolans komplex sett från norr. (SBK)*



*Handelshögskolans höghusdel från 1951 sedd från norr. (SBK)*



### *Tegellängorna*

Mot höghusets östra gavel ansluter tegellängorna som är utförda i två våningar. Mot den norra tegellängans fasad mot Vasagatan finns än idag en gräsklädd yta omgiven av en naturstensmur bevarad.

Längorna består av fyra geometriska volymer som sammanfogats genom glaspartier och som tillsammans omsluter en inre gård. Den låga sockeln är utförd i natursten och fasaderna är klädda med brunrött tegel samt med detaljer av marmor och koppar.

Formspråket är, enligt tidens ideal, enkelt och avskalat med fönstren, enstaka burspråk och balkonger samt inslag av marmor som enda fasaddekoration. Längornas geometriska form understryks av det flacka pulpetaket som saknar markerad takfot.

Mot Haga Kyrkogata återfinns ett entréparti i originalutförande, med undantag för ett senare tillkommet skärmtak. Fönsterindelningen är lika ursprunglig, men flertalet av fönstren har bytts under senare tid – dock med samma dimensioner, indelning och hängning. Mot gården finns dock ett antal av de ursprungliga teakfönstren bevarade. Mot gatan är fönstren små vilket ger byggnaderna ett slutet intryck, men mot gården löper en glasad gallerigång i två våningar längs två av längorna vilket ger en mer öppen karaktär.

Gården är belagd med röd sandsten och den ursprungliga spegeldammen finns kvar, dock används den idag för planteringar. Här finns fortfarande ett urverk i original med urtavla av ljus marmor bevarad.

### *Interiör*

Från höghusdelens huvudentré vid Vasagatan leds besökaren in i en marmorklädd vestibul med kalkstensgolv. En svängd trappa leder upp till kontorslokalerna på plan två till åtta. De stiligt utformade trappräckena är i originalutförande. I trapphuset finns flera originalfönster med fönsterbänkar av marmor. Planlösningen i kontorsdelarna är delvis förändrad genom tillkommande mellanväggar för att tillskapa fler kontorslokaler. I entréplanet är dock planlösningen helt förändrad sedan det ursprungliga kapprummet gjorts om till kontor.

Från den marmorklädda vestibulen leder en halvtrappa in till den norra tegellängan. I denna, liksom i den östra längan, är korridoren utformad som en bred foajé i två våningar med glasade partier mot gården som för in dagsljuset. Dessa partier är bytta mot aluminiumpartier under senare tid. Övriga väggar är av rödbrunt tegel. Golvet är belagt med ljus marmor, original. Taket i foajéerna är formgjutet och vitmålat. Här finns även de ursprungliga vitmålade pelarna och även viss äldre inredning så som sittbänkar. Vissa äldre dörrblad finns bevarade, men flera har tillkommit under snare tid. Dörrarnas originalomfattningar av ljus marmor är dock genomgående bevarade. Under senare tid har ett antal moderna aluminiumpartier tillkommit. Kommunikationen mellan de två våningsplanen sker via trappor i originalutförande med plansteg av marmor. Armaturerna är moderna, men anpassade till husets karaktär. Från den östra längans foajé nås en vänthall utanför Aulan och från den norra nås kårhuset. Planlösningen i tegellängan är generellt välbevarad med undantag för nya mellanväggar i undervisningslokalerna mot gatan. Det ursprungliga biblioteket har gjorts om till datasal.





*Höghusdelens huvudentré.*



*Den inre gården med glasade gallerier.*



*Höghusdelens huvudfasad och gavel.*



*Tegellängan sedd från Vasagan.*



*Ursprungligt entréparti mot Haga Kyrkogata.*



*Ursprunglig gräsyta framför norra längan.*





*Oregelbundet burspråk skapar liv i fasaden.*



*Marmorklädd vestibul i höghuset.*



*Kårhuset sett från gården.*



*Trapphus i höghuset.*



*Tidstypisk 1950-talsinteriör i tegellängorna.*

### Erséus, Frenning och Sjögrens postmodernistiska tillbyggnad

Erséus, Frenning och Sjögrens postmodernistiska tillbyggnad består av fem sammanbyggda huskroppar med en stomme av platsgjuten betong och fasader klädda med ljus kalksten. All utvändig metall (tak, fönster mm) är utförd i Rehinzink. Byggnaderna bygger vidare på Nyréns idé om en öppen gård omgiven av dagsljusbelysta lokaler genom att de bildar en stor inre gård kring vilken en dagsljusbelyst gallerigång löper.

I kvarterets nordvästra hörn ligger det rundade entréhuset som bland annat innehåller den stora hörsalen och det ekonomiska biblioteket. Biblioteket har fått en framskjuten placering i kvarteret med den stora, runda boksalen mot gatan som fungerar som ett skyltfönster för Handelshögskolan. Högst upp i entréhuset ligger den sk Malmstensvåningen med sällskapslokaler och en stor terrass.

Invändigt dominerar vitmålade väggar. Golven är av kalksten, trä och linoleum. Ett förbindelsestråk dockar tillbyggnaden till Nyréns höghusdel.



*Fasad utmed Sprängkullsgatan.*



*Det rundade entréhuset med ekonomiska biblioteket och Malmstensvåningen.*



*Gårdsfasad med glasad gallerigång samt gårdsbyggnader från 2009.*

## Litteratur & Källor

---

### Arkiv

Stadsbyggnadskontoret, Byggnadsnämndens arkiv (SBK)  
- Bygglövshandlingar och ritningar

Göteborgs stadsmuseum, Faktarummet  
- Tidningsartiklar och fotografier

### Tryckta källor & litteratur

Erséus Peter (1995) *Handelshögskolan, Göteborg*. Ur Tidskriften Arkitektur (1995:7)

*Handelshögskolan i Göteborg 1923-1971: En minnesbok* (1977) Red. Hadar Berglund och Kurt Grönfors, Västsvenska Akademibokhandeln, Göteborg

*Handelshögskolan i Göteborg: Den nya byggnaden vid invigningen den 24 oktober 1952*, Göteborg 1952.

Nyrén Carl (1983) *Katalog Nyrén. Skolor: Handelshögskolan, Göteborg, 1952*. Ur Tidskriften Arkitektur (1983:6)

Waern R (1995) *Intima rum i mäktig borg*. Ur Tidskriften Arkitektur (1995:7)

### Illustrationer

#### **Äldre fotografier:**

Källa angiven under respektive bild.

#### **Färgfotografier:**

Alla färgbilder är tagna 2013 av Antiquum AB.

